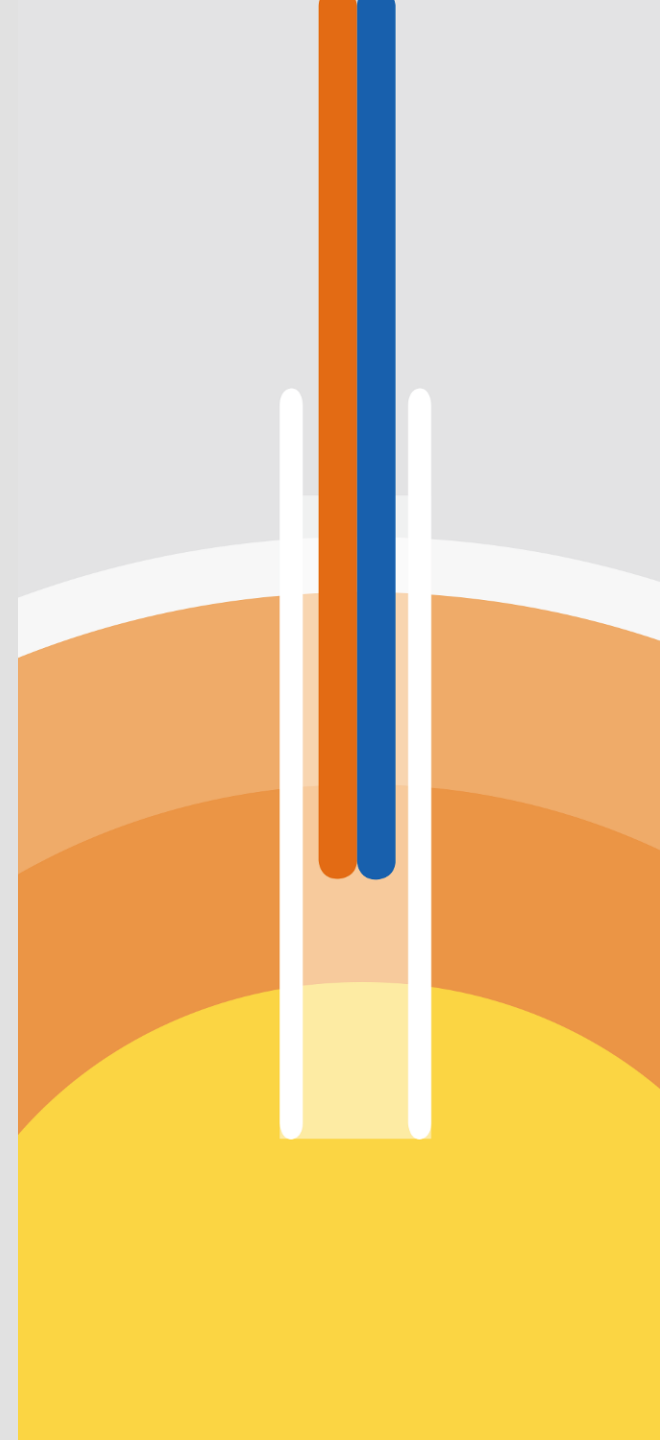


**Daldrup & Söhne AG**

# Hauptversammlung 2021

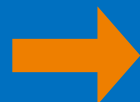
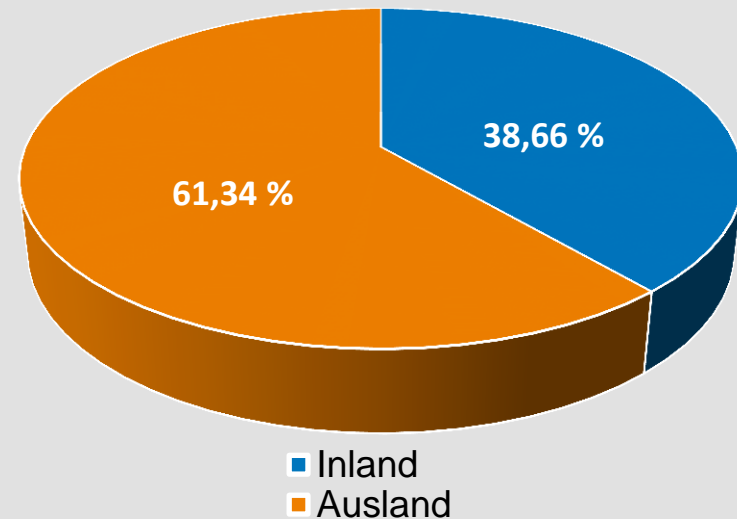
**Dortmund, 26. August 2021**



## Kennzahlen 2020

- Gesamtleistung: 47,5 Mio. Euro (Vj.: 41,8 Mio. Euro)
- Umsatz: 26,2 Mio. Euro (17,0 Mio. Euro)
- Konzern-EBIT: 1,9 Mio. Euro (-10,0 Mio. Euro)
- AG EBIT: + 2,0 Mio. Euro (+1,0 Mio. Euro)
- Mitarbeiter zum 31.12.2020: 130 (149)

Gesamtleistung nach Regionen

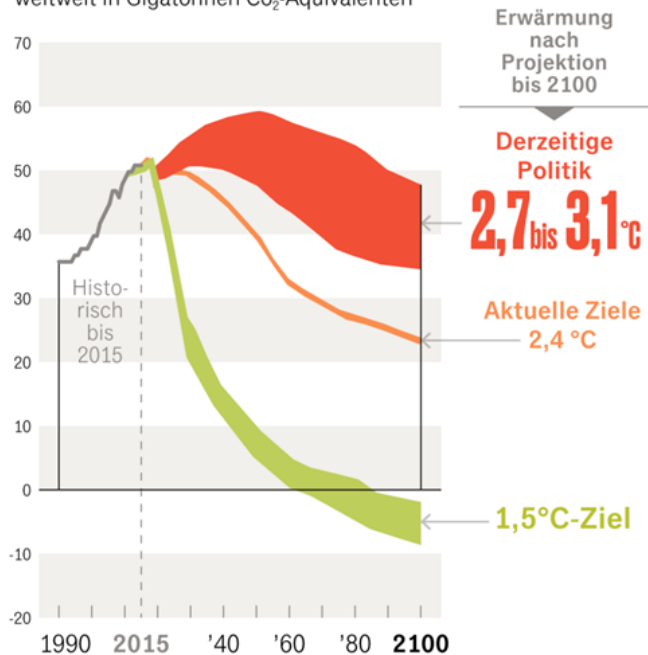


Bohrspezialist und Anbieter schlüsselfertiger Geothermie-Heiz- und Heizkraftwerke

## Zielprojektionen Temperaturanstiege bis 2100

### Erderwärmung bis 2100

Entwicklung der Treibhausgasemissionen weltweit in Gigatonnen Co<sub>2</sub>-Äquivalenten

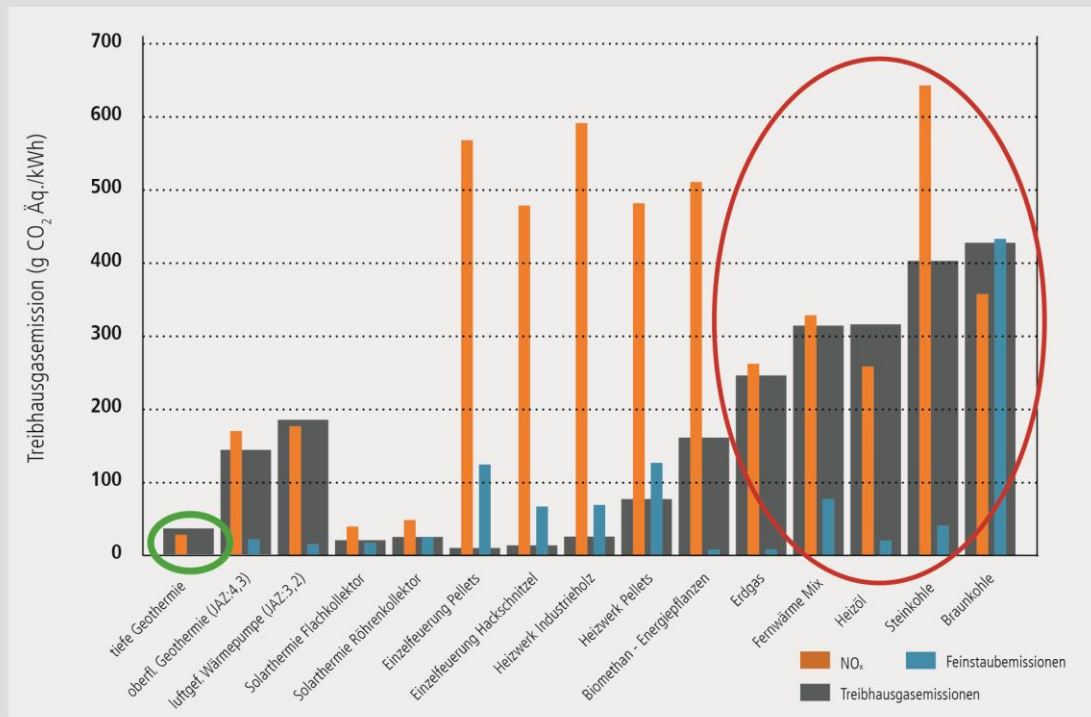


HANDELSBLATT

Stand: Mai 2021  
Quelle: Climate Analytics and New Climate Institute

## Emissionen pro kWh für verschiedene Wärme-Technologien

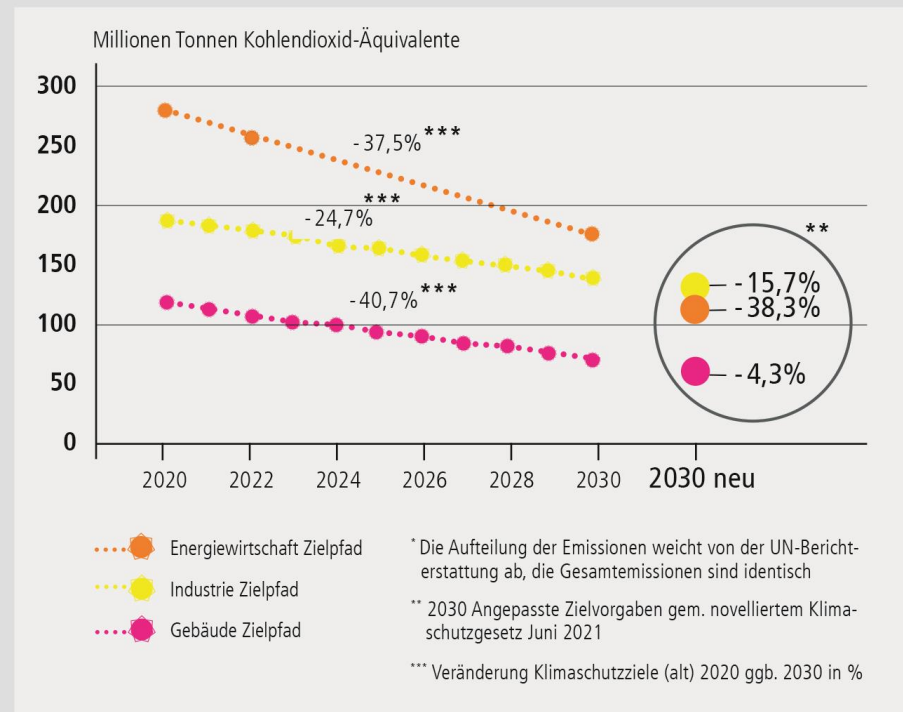
FEINSTAUB-, STICKOXID- UND TREIBHAUSGASEMISSIONEN PRO KILOWATTSTUNDE FÜR VERSCHIEDENE WÄRME-TECHNOLOGIEN



Quelle: Umweltbundesamt, „Emissionsbilanz erneuerbarer Energieträger – Bestimmung der vermiedenen Emissionen im Jahr 2016“, 2017

## Zielvorgaben THG-Emissionen in ausgewählten Sektoren bis 2030

ENTWICKLUNG UND ZIELERREICHUNG DER THG-EMISSIONEN IN DEUTSCHLAND  
IN DER ABGRENZUNG DER SEKTOREN DES KLIMASCHUTZPLANS 2050\*



Quelle: [www.umweltbundesamt.de/daten/klima/treibhausgasminderungsziele-deutschlands](http://www.umweltbundesamt.de/daten/klima/treibhausgasminderungsziele-deutschlands)



## Geothermie wichtiger Baustein für die Energiewende

Für das Gelingen der Energiewende ist die **Geothermie ein wichtiger Baustein**, denn

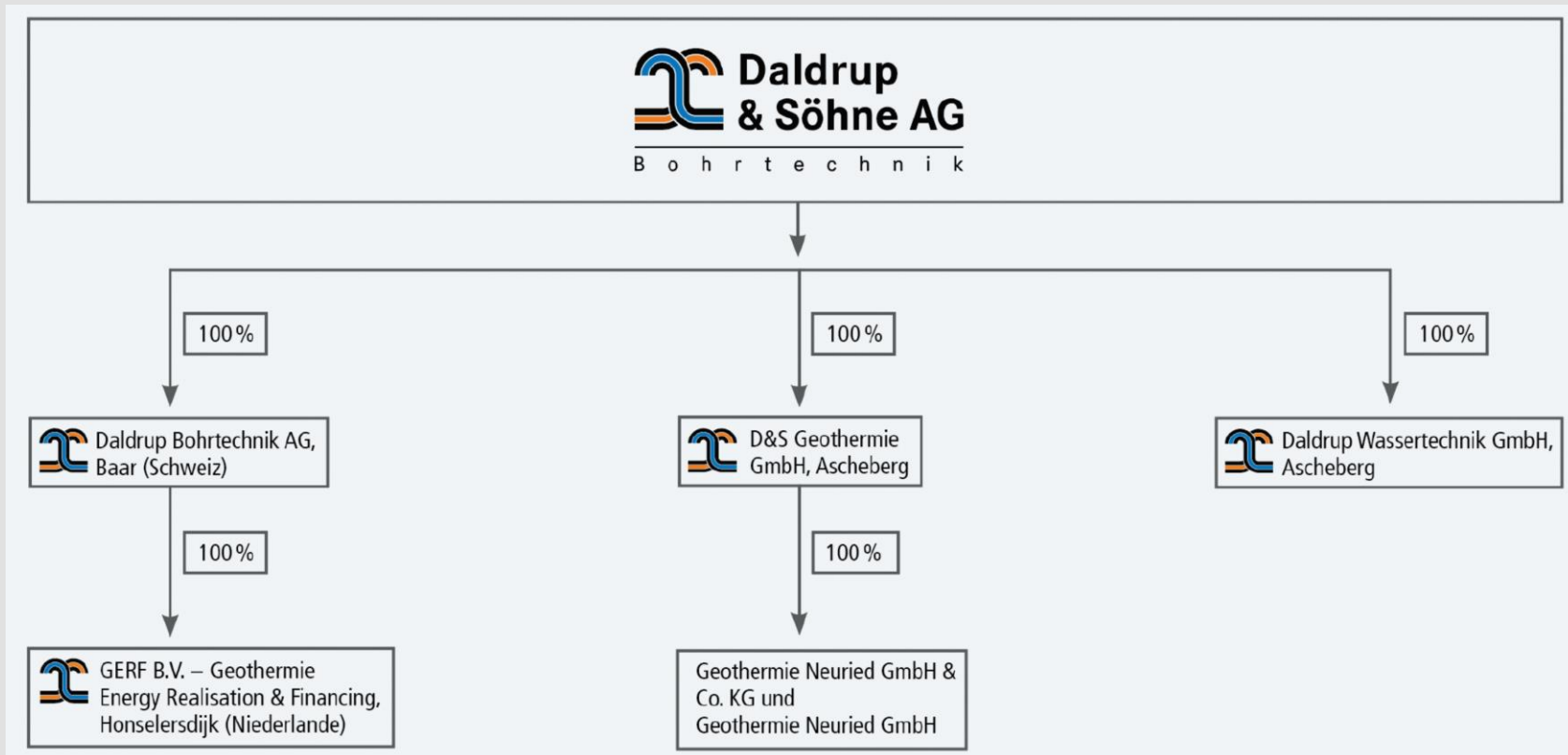
- geothermische Elektrizität und Wärme werden nahezu CO2-neutral erzeugt,
- sind grundlastfähig und
- werden dezentral, also von den Verbrauchern in der Region der Erzeugung, abgenommen.

Geothermische Energie hat eine stabilisierende und integrierende Funktion für eine sichere, wirtschaftliche Versorgung im Zusammenspiel mit den nicht grundlastfähigen und fluktuierenden Wind- und Solarkapazitäten.





## Konzernstruktur zum 30. Juni 2021



## Effizienzsteigerungen und Kostenkontrolle – Fit 2021/2022 (Auszug)

**Vereinfachung Gruppenstruktur**

**weiterer Ausbau des MIS / Implementierung neue EDV**

**neues HR-Konzept**

**Ausbau Projekt- und Auslastungscontrolling**



## Kernkompetenz: Bohrtechnik und Bohrdienstleistungen



**Erneuerbare Energie:  
geothermische Wärme + Strom**



**Infrastruktur**



**Wasser**



**Rohstoffe + Exploration**



**Spezialtiefbau, Umwelt- und  
Entsorgungengineering**



## Förderung für das Heizen mit erneuerbaren Energien ab 2020

Weitere Informationen finden Sie unter: [www.bafa.de/ee](http://www.bafa.de/ee)

Solarthermie



30 %

Biomasse



bis zu  
45 %

Wärmepumpe



bis zu  
45 %

Gas-Hybridheizung



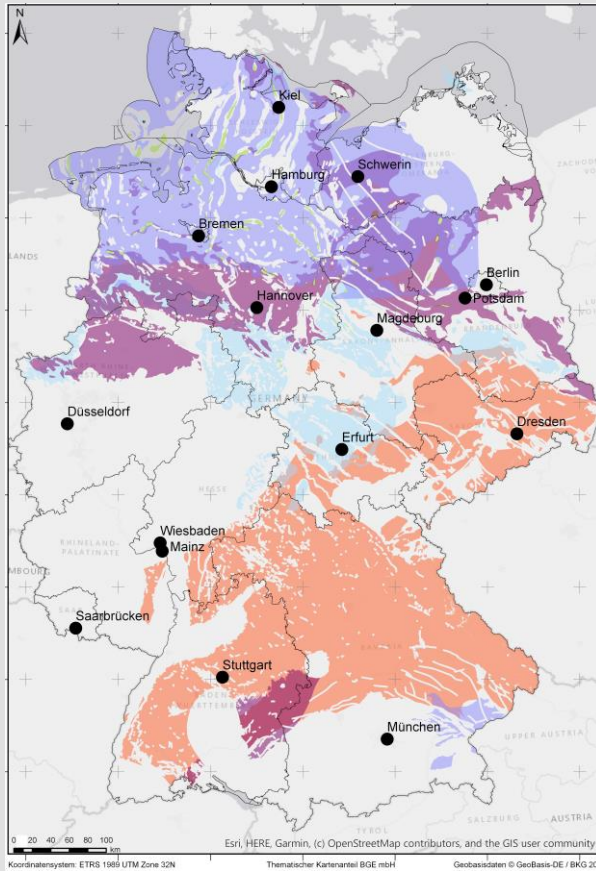
bis zu  
40 %

Austausch einer Ölheizung

Quelle: Bundesamt für Wirtschaft und Ausfuhrkontrolle

Quelle: Bundesamt für Wirtschaft und Ausfuhrkontrolle (BAFA)

## Zielgebiete für Endlagerung in Deutschland gem. BGE



### Legende

- |                         |                                    |                           |
|-------------------------|------------------------------------|---------------------------|
| Tertiäres Tongestein    | Steinsalz in steiler Lagerung      | Kristallines Wirtsgestein |
| Prätertiäres Tongestein | Steinsalz in stratiformer Lagerung | Landesgrenzen             |



ECKWERTE DER GEWINN- UND VERLUSTRECHNUNG	2020 TEUR	2019 TEUR
<b>Umsatzerlöse</b>	<b>26.189</b>	<b>24.772</b>
Erhöhung des Bestands an unfertigen Leistungen	21.300	17.000
<b>Gesamtleistung</b>	<b>47.489</b>	<b>41.771</b>
Sonstige betriebliche Erträge	4.337	9.805
Materialaufwand	- 25.338	- 20.777
Personalaufwand	- 8.833	- 9.170
Abschreibungen auf immaterielle Vermögensgegenstände des Anlagevermögens und Sachanlagen	- 2.308	- 2.919
Sonstige betriebliche Aufwendungen	- 13.456	- 28.708
Abschreibungen auf Finanzanlagen	- 6.353	- 765
<b>ERTRAGSKENNZAHLEN DER GEWINN- UND VERLUSTRECHNUNG</b>		
<b>Konzernjahresergebnis</b>	<b>- 5.204</b>	<b>- 12.327</b>
<b>Finanzergebnis</b>	<b>- 6.892</b>	<b>- 2.345</b>
<b>EBIT</b>	<b>1.891</b>	<b>- 9.998</b>
<b>EBITDA</b>	<b>4.199</b>	<b>- 7.079</b>





AKTIVA	31.12.2020 TEUR	31.12.2019 TEUR
<b>A. Anlagevermögen</b>		
I. Immaterielle Vermögensgegenstände		
Entgeltlich erworbene Konzessionen, gewerbliche Schutzrechte und ähnliche Rechte und Werte sowie Lizenzen an solchen Rechten und Werten	12.439,00	20,00
II. Sachanlagen	8.495.766,44	10.185.416,78
III. Finanzanlagen	11.845.326,40	12.221.095,04
	<b>20.353.531,84</b>	<b>22.406.531,82</b>
<b>B. Umlaufvermögen</b>		
I. Vorräte		
1. Roh-, Hilfs- und Betriebsstoffe	4.701.632,07	4.284.873,73
2. Unfertige Erzeugnisse, unfertige Leistungen	63.173.544,02	41.873.605,35
3. Erhaltene Anzahlungen auf Bestellungen	- 66.515.996,27	- 41.405.792,63
	1.359.189,82	4.752.686,45
II. Forderungen und sonstige Vermögensgegenstände		
1. Forderungen aus Lieferungen und Leistungen	4.020.174,94	2.444.155,67
2. Sonstige Vermögensgegenstände	9.663.822,01	13.904.625,59
	13.683.996,95	16.348.781,26
III. Kassenbestand, Guthaben bei Kreditinstituten	3.023.159,34	2.699.185,24
	<b>18.066.346,11</b>	<b>23.800.652,95</b>



PASSIVA	31.12.2020 TEUR	31.12.2019 TEUR
<b>A. Eigenkapital</b>		
I. Gezeichnetes Kapital	5.985.500,00	5.985.500,00
Eigene Anteile	- 4.012,00	- 4.012,00
	5.985.488,00	5.985.488,00
II. Kapitalrücklage	36.355.875,01	36.355.875,01
III. Gewinnrücklagen		
1. Gesetzliche Rücklage	25.000,00	25.000,00
2. Andere Gewinnrücklagen	234.027,75	234.028,10
IV. Eigenkapitaldifferenz aus der Währungsumrechnung	- 902.537,49	- 1.025.616,27
V. Konzernbilanzverlust	- 23.496.133,88	- 18.272.205,88
VI. Anteile anderer Gesellschafter	0,00	19.934,79
	18.201.719,39	23.322.503,75
<b>B. Rückstellungen</b>		
1. Steuerrückstellungen	36.750,16	829,19
2. Sonstige Rückstellungen	1.232.762,76	1.891.281,06
	1.269.512,92	1.892.110,25



PASSIVA	31.12.2020 TEUR	31.12.2019 TEUR
<b>C. Verbindlichkeiten</b>		
1. Verbindlichkeiten gegenüber Kreditinstituten	7.735.595,21	8.747.825,17
2. Verbindlichkeiten aus Lieferungen und Leistungen	5.201.047,05	6.853.508,08
3. Sonstige Verbindlichkeiten	6.053.654,11	5.573.797,31
– davon aus Steuern: 1.965.161,02 EUR (Vj.: 1.214.000,00 EUR)		
– davon im Rahmen der sozialen Gerechtigkeit: 51.759,39 EUR (Vj.: 83.368,49 EUR)		
	18.990.296,37	21.175.130,56
<b>D. Rechnungsabgrenzungsposten</b>	4.106,83	3.224,62
<b>Bilanzsumme</b>	<b>38.465.635,51</b>	<b>46.392.969,18</b>





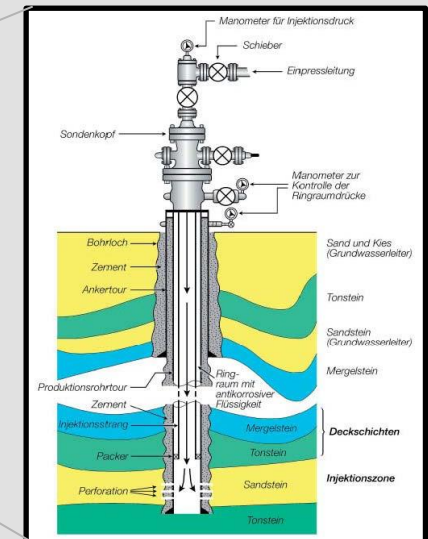
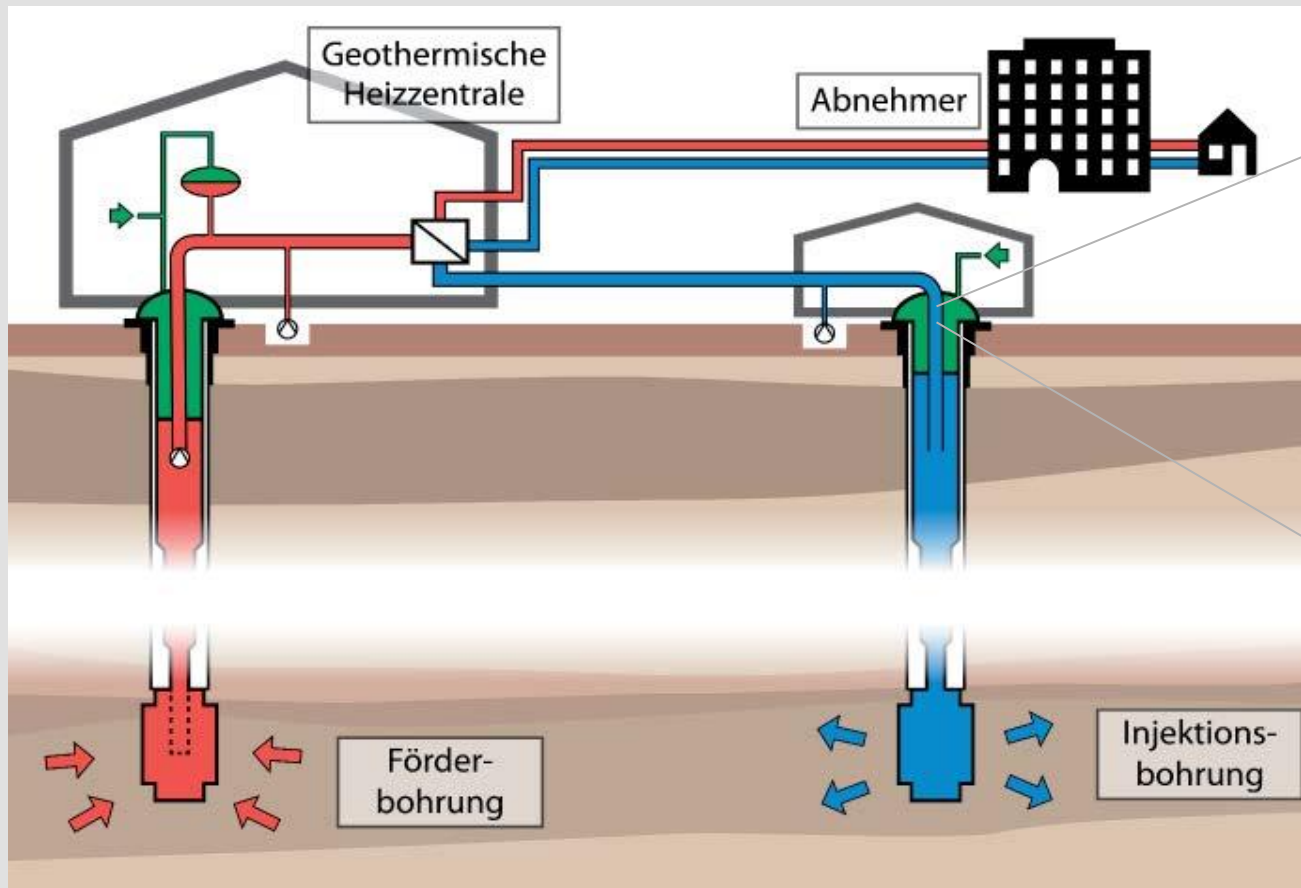
## Ausblick 2021/2022

- Guter Auftragsbestand und Auftragspipeline im **Bohrgeschäft**
  - CH, D und NL
- Alle **vier Geschäftsbereiche** sind bis in das Jahr 2022 ausgelastet
- **Konzern-Prognose 2021** bestätigt
  - Gesamtleistung rund 43 Mio. Euro
  - EBIT-Marge 2 % bis 4 %



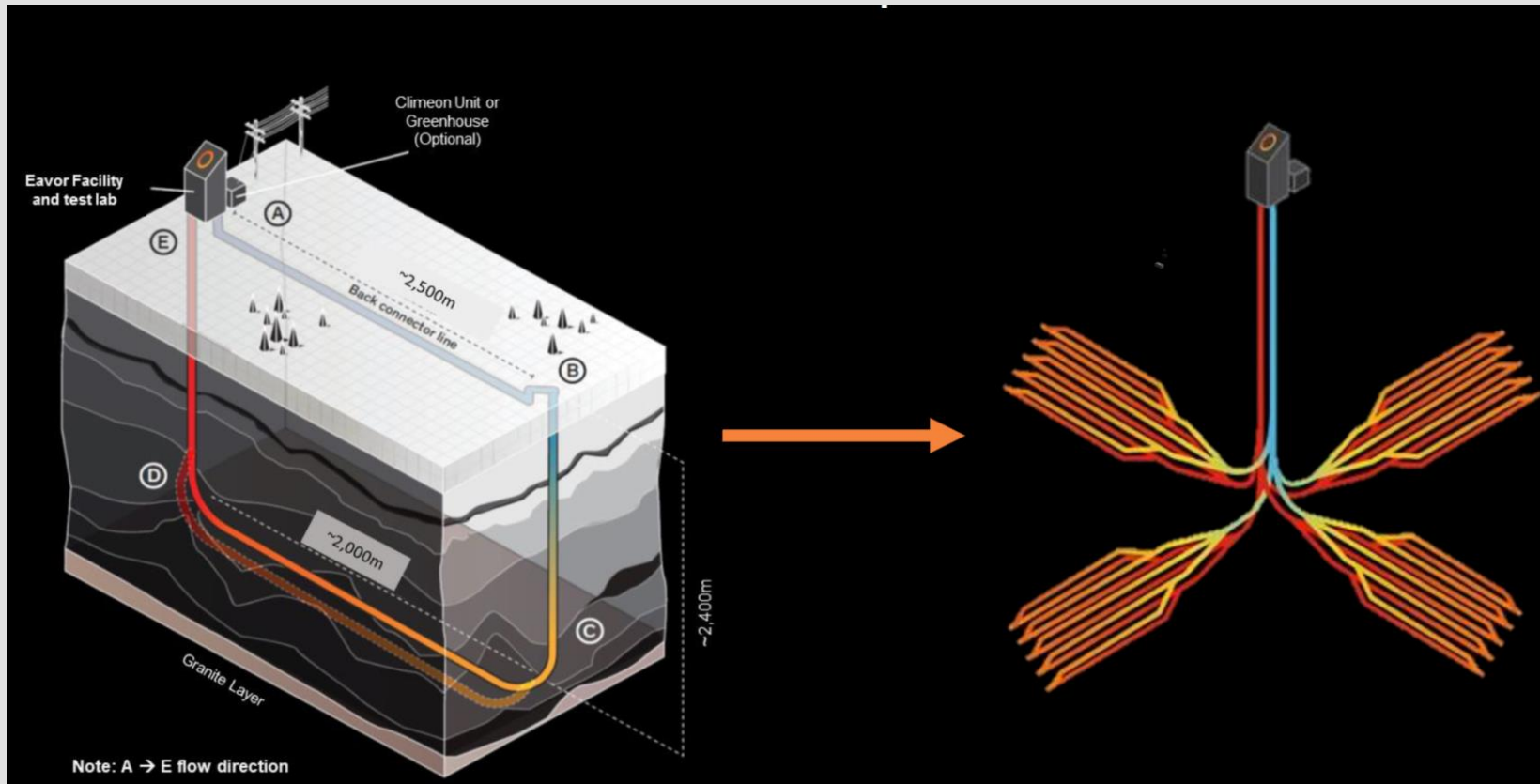


## Schema Hydrothermales System



Quelle: Liag

## Closed Loop-Systeme der Eavor Technologies Ltd.



Quelle: Eavor Technologies Inc.

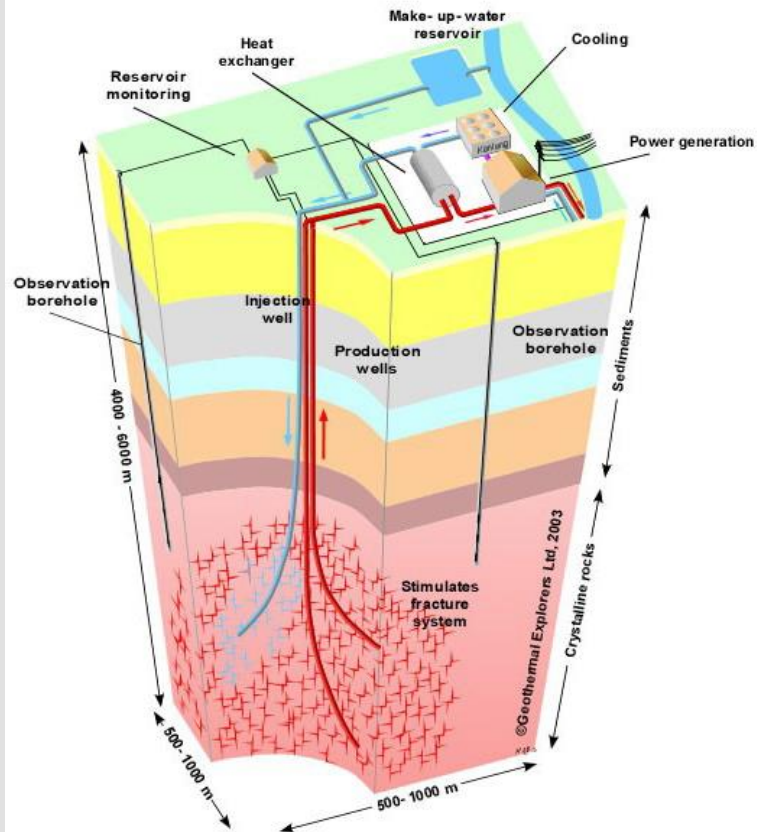
## Modellprojektion Eavor Technologie in Geretsried



Quelle: Eavor Technologies Inc.



## F&E: Formen petrothermaler Geothermie



Quelle: Ruhr-Universität Bochum, ZoKrateS

- **Nature's Heat (NL):**
  - Auftragswert 14,9 Mio. Euro
  - Ersatz Erdgas, lokale Wärmeversorgung
- **Stadtwerke München (D):**
  - voraussichtlicher Auftragswert rd. 40 Mio. Euro
  - Ersatz Öl, regionale Fernwärmeversorgung
- **Stadtwerke Schwerin (D):**
  - Auftragswert 3,1 Mio. Euro
  - Ergänzung regionale Fernwärmeversorgung
- **Geovol Unterföhring (D):**
  - Auftragswert 11,5 Mio. Euro
  - Erweiterung regionale Fernwärmeversorgung
- **ACL, Luttelgeest (NL):**
  - Auftragswert 21 Mio. Euro
  - Ersatz Erdgas, lokale Wärmeversorgung



## Aktienkurs erholt sich kräftig





Geothermie – die Energie-Technologie für die Zukunft !



**Daldrup & Söhne AG**

# Hauptversammlung 2021

**Dortmund, 26. August 2021**

